

ДОГОВОР № 15/11/1

город Москва.

«15» ноября 2020 г.

Индивидуальный предприниматель Грачев Александр Леонидович, именуемый в дальнейшем **Поставщик**, действующего на основании свидетельства ОГРНИП 313774630200147, с одной стороны и _____, паспорт _____, именуемый в дальнейшем **Покупатель**, с другой стороны, совместно именуемые Стороны, заключили настоящий договор о нижеследующем:

1. ПРЕДМЕТ ДОГОВОРА

- Поставщик обязуется разработать макет дома и подготовить комплект проектной документации и поставить домокомплект по адресу М.О., Серпуховский район, п. Новики, СНТ «Лесная Поляна», а Покупатель, в свою очередь обязуется, оплатить комплект изделий из оцилиндрованного бревна по типовому проекту дома «ШАЛЕ АЛЬПЫ» с общими размерами по осям (11,5м x 15,75м), выполненных согласно техническим требованиям к качеству товара (Приложение 1) и Спецификацией элементов к настоящему договору (далее именуются – Товар).
- Требования к качеству, количеству и ассортименту Товара определяются настоящим договором и приложениями.
- Поставщик осуществляет поставку Товара в срок, установленный настоящим договором.
- Объем поставки по настоящему договору составляет – 80,5м³ домокомплекта, далее «Товара».
 - оцилиндрованное бревно по проекту диаметром 240 мм. – 64м³;
 - пиломатериал обрезной – 16,5м³;

2. ЦЕНА ТОВАРА

- Цена согласно проектной документации равна:
 - Разработка проектной документации – 22 500 руб;
 - оцилиндрованное бревно 240мм. с чашами по проекту 64м³ – 633 600руб;
 - пиломатериал обрезной 16,5,5м³ – 143 550 руб.;
 - нагель Ø22мм. 300шт. – 3 000 руб.;
 - джутовое полотно 1 400 п.м. – 21 000 руб.;
 - Доставка товара 2 партии – 92 400 руб.;
 - Услуги манипулятора (ЕСЛИ ПОТРЕБУЕТСЯ) – Оплата договорная
 - расходные материалы на сумму – 23 000 руб.
- Цена Товара, определенная п. 2. настоящего договора, не может быть изменена иначе в течение срока действия настоящего договора.
- Общая стоимость товара по договору (включая доставку) составляет - 939 050 руб. (Девятьсот тридцать девять тысяч пятьдесят рублей 00 копеек.), без учета НДС (упрощенная система налогообложения).

и включает в себя стоимость Товара, доставку Товара до Покупателя, погрузку Товара в транспорт и разгрузку Товара из Еврофуры вручную, силами Поставщика.
- Расчеты по настоящему договору осуществляются в рублях РФ, путем внесения наличных средств в кассу Поставщика.

3. ПОРЯДОК РАСЧЕТОВ

- Покупатель осуществляет оплату проектной документации – 22 500 руб., путём внесения денежных средств в кассу Поставщика.
- Поставщик ведет разработку проекта согласно пожеланиям.
- Покупатель осуществляет 100% предоплату **первой** партии Товара – 487 550 руб.
(одной машины в срок до 30.11.2020.)
 - бревно диаметром 240мм. – 30м³
 - пиломатериал обрезной – 16,5м³
 - джут, нагель, комплектующие
- Покупатель осуществляет 100% предоплату **второй** партии Товара – 336 600 руб.
(одной машины при поставке и выгрузке 1ой партии)
 - домокомплект бревна диаметром 240мм. – 34м³
- Покупатель оплачивает доставку товара 2 машины, согласно графику поставок, приведенную ниже, где общая стоимость доставки составляет – 92 400 руб.
- В случае нарушения Покупателем размера и срока оплаты по п. 2. и 3., Договор считается не выполненным и может быть изменен или дополнен по согласию сторон.

4. ПОРЯДОК ПОСТАВКИ И ПРИЕМКИ ТОВАРА

- Поставка первой партии Товара должна быть произведена не позднее 10.12.2020.
- Поставка второй партии Товара должна быть произведена не позднее 17.12.2020.
- Сроки поставки могут быть изменены по письменному соглашению Сторон.
- Поставщик вправе продлить срок исполнения своих обязательств по Договору в случае нарушения Покупателем порядка расчетов, предусмотренных в п. 3. настоящего Договора на срок, равный сроку просрочки оплаты.
- Поставщик уведомляет Покупателя о готовности товара не позднее, чем за три рабочих дня до даты поставки.
- Все венцы сруба обязательно должны быть промаркированы и пронумерованы в соответствии с требованиями, установленными в Приложении 1.
- При приемке Товара Покупатель проверяет соответствие Товара Техническим требованиям и Спецификации (кроме соответствия Товара со схемой размещения чаш). В случае если Товар (часть Товара) не соответствует вышеперечисленным требованиям, Покупатель вправе отказаться полностью или частично от приёмки бракованной части Товара. В этом случае Покупатель совместно с представителем Поставщика составляет Акт приемки Товара и передает Поставщику рекламацию на бракованную часть Товара.

5. ПРАВА И ОБЯЗАННОСТИ СТОРОН

- Обязанности Поставщика:
 - предоставить Покупателю Товар, полностью соответствующий требованиям настоящего договора и приложений к нему, а также действующих государственных стандартов РФ, технических условий;
 - в случае обнаружения в Товаре отступлений от требований настоящего договора по количеству и (или) качеству, и (или) ассортименту в установленные настоящим договором сроки исполнить требование Покупателя о замене такой части Товара или вывоза этой части Товара и возврате денежных средств за эту часть Товара.
- Обязанности Покупателя:
 - осуществить в момент разгрузки приёмку поставленного товара по качеству и количеству (не обязательно по количеству товара и соответствию со схемой размещения чаш).
 - своевременно осуществлять оплату за поставленный Товар.
- В случае нарушения условий настоящего договора и приложений к договору Покупатель по своему усмотрению имеет право:
 - потребовать от Поставщика замены части Товара, не соответствующей требованиям настоящего договора и приложений к нему;
 - отказаться от части Товара, не соответствующей требованиям настоящего договора и приложений к нему, и потребовать возврата уплаченных денежных средств за эту часть Товара;
 - Оплатить поставку последующую Товара за вычетом стоимости недоставленного (бракованного) Товара.

6. РАСПРЕДЕЛЕНИЕ РИСКОВ И ГАРАНТИИ

- Право собственности на Товар переходит от Поставщика Покупателю в момент подписания Акта приемки Товара в полном объеме.
- Риски утраты и (или) повреждения Товара до момента перехода права собственности несет Поставщик,
- Поставщик обеспечивает устранение за свой счет обнаруженных Покупателем недостатков в десятидневный срок с момента получения соответствующей рекламации, либо возмещает Покупателю убытки, понесенные последним при устранении таких недостатков третьими лицами.

7. ОТВЕТСТВЕННОСТЬ СТОРОН

- За несвоевременную поставку Товара при наличии вины Поставщика последний уплачивает Покупателю штраф в размере 0,1% от стоимости несвоевременно поставленного Товара за каждый день просрочки, но не более 10% от цены несвоевременно поставленного Товара.
- Несвоевременно поставленным считается также Товар, хотя и поставленный Поставщиком, но не соответствующий требованиям настоящего договора и приложений к нему по количеству и (или) качеству, и (или) ассортименту в части несоответствия.
- Ответственность за несвоевременное оформление и передачу Покупателю первичных документов.
- В случае просрочки Поставщиком срока поставки Товара более чем на 20 рабочих дней Покупатель вправе отказаться от исполнения настоящего договора и потребовать возврата денежных средств, предоплаченных по настоящему договору, а также требовать возмещения причиненных Покупателю убытков, понесенных в результате нарушения настоящего договора.

- При нарушении сроков оплаты, установленных настоящим договором, Покупатель уплачивает Поставщику пеню в размере 0,1% от стоимости неоплаченной части Товара за каждый день просрочки платежа, но не более 10% от цены неоплаченной части Товара.
 - В случае если в течение двух рабочих дней с момента получения уведомления от Поставщика о готовности Товара, Покупатель не уведомит Поставщика о готовности принять Товар, Покупатель уплачивает Поставщику пеню в размере 0,1% от стоимости Товара за каждый день хранения Товара на складе Поставщика. В данном случае Поставщик не несёт ответственность за естественное изменение физических и химических свойств Товара, вызванных хранением Товара под открытым небом и воздействием природных факторов.

8. ФОРС-МАЖОР

- Стороны освобождаются от частичного или полного исполнения обязательств по настоящему договору, если невозможность исполнения явилась следствием обстоятельств непреодолимой силы, возникших после заключения настоящего договора в результате событий чрезвычайного характера, которые Сторона не могла ни предвидеть, ни предотвратить разумными мерами. К событиям чрезвычайного характера Стороны в частности относят: природные катастрофы, стихийные бедствия, восстания, военные действия, когда такие события непосредственно повлияли на исполнение настоящего договора.
- Стороны должны немедленно известить письменно друг друга о начале и окончании обстоятельств форс-мажора, препятствующих выполнению обязательств по настоящему договору.
- Сторона, ссылающаяся на обстоятельства непреодолимой силы, обязана представить для их подтверждения документ компетентного государственного органа.

9. РАЗРЕШЕНИЕ СПОРОВ

- Все споры и разногласия, которые могут возникнуть между Сторонами в процессе исполнения настоящего договора, будут разрешаться путем переговоров.
- В случае невозможности разрешения споров путем переговоров Стороны передают их на рассмотрение в арбитражный суд (суд общей юрисдикции) по месту нахождения Поставщика.
- Стороны принимают обязательным претензионный порядок рассмотрения споров. Срок рассмотрения претензии 10 дней с момента ее получения.

10. ПРОЧИЕ УСЛОВИЯ

- Информация, параметры, требования, размеры, качественные показатели и иные данные, передаваемые Покупателем Поставщику для выполнения последним условий настоящего договора, составляют – конфиденциальную информацию и являются коммерческой тайной.
- Настоящий Договор вступает в силу с момента его заключения Сторонами.
- Любая договоренность между Сторонами, влекущая за собой новые обязательства, которые не вытекают из Договора, должна быть подтверждена Сторонами в форме, определенной настоящим договором.
- Настоящий договор действует до полного исполнения Сторонами обязательств по нему.
- Настоящий договор составлен на русском языке, в двух экземплярах – по одному для каждой из Сторон.
- Уведомления и документы, передаваемые по настоящему договору, могут направляться по электронным адресам, указанным в разделе 11 настоящего договора или в письменном виде по следующим адресам:

10.6.1. Для Поставщика: _____

10.6.2. Для Покупателя: _____

- Стороны договорились, что в процессе исполнения условий настоящего Договора будут осуществлять постоянную связь посредством обмена корреспонденцией. Стороны признают юридическую силу за электронными письмами – документами, направленными по электронной почте (e-mail), и признают их равнозначными документам на бумажных носителях, подписанным собственноручной подписью, т.к. только сами Стороны и уполномоченные ими лица имеют доступ к соответствующим адресам электронной почты, указанным в Договоре в реквизитах Сторон и являющимся электронной подписью соответствующей Стороны. Доступ к электронной почте каждая Сторона осуществляет по паролю и обязуется сохранять его конфиденциальность.
- В случае изменения адресов, указанных в п. 10.б. и в разделе 11 настоящего договора, а также иных реквизитов лица одной из Сторон, она обязана в течение 10 (десяти) календарных дней уведомить об этом другую Сторону. В противном случае исполнение Стороной обязательств по прежним реквизитам будет считаться надлежащим исполнением обязательств по Договору.
- Стороны согласны с тем, что обязательства по настоящему договору могут быть переданы (уступлены) третьим лицам только со стороны Поставщика с извещением о факте уступки Покупателя в письменном виде.

ПРИЛОЖЕНИЯ:

Приложение 1 – Технические требования к качеству товара

Приложение 2 – Спецификация

11. РЕКВИЗИТЫ СТОРОН

Поставщик	Покупатель
<p style="text-align: center;">Индивидуальный предприниматель Грачев Александр Леонидович</p> <p>ИНН 772015572223, ОГРНИП 313774630200147 ОКПО 0112475612, Адрес: 119618, г. Москва, ул. Главмосстроя д.7 кв. 505. Тел.+7(495) 40-917-40; +7(916)583-12-10 e-mail:info@оцилиндрованные-дома.рф</p> <p>_____ (Грачев А.Л.)</p>	<p style="text-align: center;">_____ (_____)</p>

ПРИЛОЖЕНИЕ № 1 к ДОГОВОРУ № 15/11/1

ТЕХНИЧЕСКИЕ ТРЕБОВАНИЯ

к качеству изделий из оцилиндрованного бревна (товара), поставляемых по договору

1. Поставщик обязуется предоставлять комплекты изделий, состоящих из оцилиндрованных бревен диаметром 240 мм (из древесины хвойных пород, с температурным пазом по длине бревен шириной – 120 мм) и с изготовленными на бревне чашами в соответствии со схемой размещения чаш на бревнах («побревновкой»), указанной в Спецификации.
2. Качество товара должно соответствовать требованиям ГОСТов и технических условий производства.
3. Лесозаготовка бревна ведется в Вельском районе Архангельской обл.
4. Партия леса для изготовления домокомплекта заготавливалась не позже марта 2020г.
5. Оцилиндрованное бревно должно быть произведено из пиловочника хвойного (сосна, ель) общего назначения 1-2 сорта по ГОСТ 9463-88.
6. Качество комплектов должно соответствовать качеству предоставленных при заключении договора образцов.
7. Для изготовления оцилиндрованных бревен должны быть использованы бревна естественной влажности, заготовленные из растущих деревьев. Использование бревен из сухостойных (засохших до рубки) деревьев не допускается.
8. На оцилиндрованных бревнах не допускаются: гниль, червоточина, обзол (для выявления этих недостатков проводится визуальный контроль оцилиндрованных бревен), табачные сучки более 3 см в диаметре на видимой после сборки части бревна (диаметр сучков определяют по расстоянию между касательными к контуру сучка, проведенными параллельно продольной оси детали).
9. Не допускается отклонение диаметра оцилиндрованных бревен (D) более чем на 3 мм от номинального диаметра, указанного в Договоре, (см. рис. 1).
10. Не допускается кривизна оцилиндрованных бревен со стрелой прогиба (H) более 1% от длины изделия. Измерение стрелы прогиба кривизны проводят с помощью шнура и линейки на поверхности изделия, по всей окружности изделия (см. рис. 3).
11. Не допускается отклонение продольных размеров оцилиндрованных бревен (L) более чем на 5 мм от значений, указанных в Спецификации.
12. Не допускается нарушение продольной геометрии оцилиндрованных бревен (винт). Ребра теплового замка должны лежать в одной плоскости (Q). При этом оцилиндрованное бревно укладывается на ровную горизонтальную поверхность тепловым замком, обращенным вниз. После этого с помощью линейки измеряются зазоры (G) между ребрами теплового замка и поверхностью, на которой лежит бревно. Зазоры не должны превышать 0,5% от длины оцилиндрованного бревна (см. рис. 1, 3).
13. Не допускается отклонение ширины теплового замка более чем на 5 мм (см. рис. 1).
14. Оси чашек (X) должны перекрещиваться с продольной осью бревна (Y) под углом 90 градусов (см. рис. 2). Не допускается отклонение оси чашек более чем на 2 градуса.
15. Оси чашек (X) должны быть параллельны плоскости, определенной ребрами теплового замка(Q).
Вышеуказанные расстояния должны быть равны между собой (см. рис. 2). Не допускается отклонение между ними более чем на 3 мм.

16. Каждое оцилиндрованное бревно должно иметь маркировку, соответствующую Спецификации. Маркировка производится в торце бревна путем прикрепления пластиковой бирки степлером по дереву на каждом элементе.
17. Складирование, хранение, погрузка, транспортировка и разгрузка оцилиндрованных бревен должны исключать механические повреждения.
18. На комплект оцилиндрованных бревен должна быть составлена отгрузочная спецификация, в которой должны быть отражены следующие данные:
 - 16.1. наименование товара;
 - 16.2. маркировка позиций изделий данной партии.

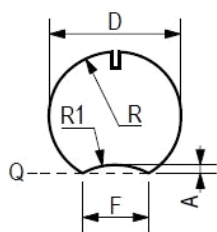


Рис. 1

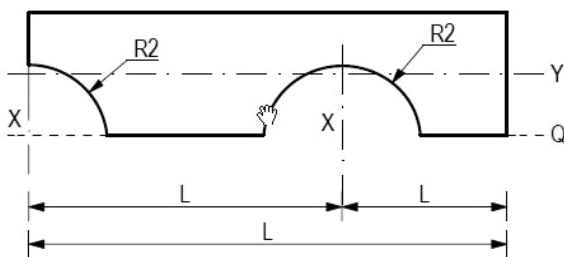


Рис. 2

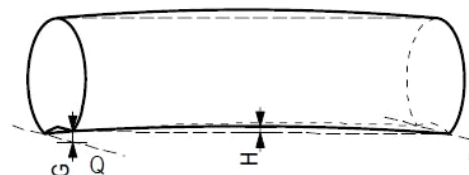


Рис. 3

Диаметр бревна $D = 240$ мм., ширина температурного паза $F = 120$ мм., глубина $A = 20$ мм., радиус $R1 = 125$ мм.

Радиус чашки $R2 = 120$ мм. Глубина деформационного пропила 0 мм, ширина 0 мм.